

Umeå 2014 – Made in Sápmi

Söndagen den 2 mars invigdes utställningen ”MADE IN SÁPMI” på Västerbottens museum i Umeå. Utställningen är producerad av Sameslöjdstiftelsen och Ájtte, Svenskt Fjäll- och Samemuseum och ingår som en del i kulturhuvudstadsåret.

Föremålen i utställningen kommer från tre samlingar: från Sameslöjdstiftelsen Sámi Duodji, från Ájtte och från organisationen Same Ätnam. En del föremål är också inköpta direkt till denna utställning. Totalt rör det sig om drygt 130 föremål. Made in Sápmi visas t.o.m. 18 maj.

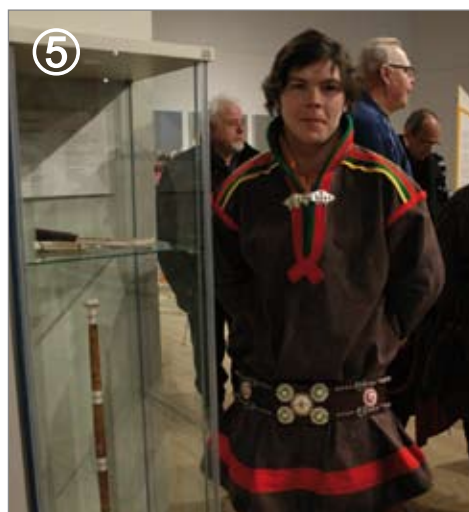
I den inledande texten till utställningen förklaras:

Duodji är slöjd och konsthantverk som tillverkats av samer. Duodji utgår från samiska traditioner och formtänkande, samiska mönster och färger. Det traditionella hantverket baseras på horn, trä, rötter och skinn. Idag, liksom förr, tar slöjdarna till sig nya material som man får tillgång till.

På nästa sida finns ett bildcollage från utställningen!



- 1: Helena Magnusson, Västerbottens museum, en av invigningstalarna.
- 2-3: Utställningen – före och under vernissagen.
- 4: Sameslöjdstiftelsens Mari-Ann Nutti samspråkar med några utställningsbesökare.
- 5: Niklas Pittja Granlund vid sin monter.
- 6: Martin Kuorak berättar för en intresserad besökare.



Samtliga foton: Sámi Duodji



Och här är turnéplanen:

Västerbottens museum, Umeå: 2 mars–30 mars
| RiddoDuottarMuseat, Kárásjohka Norge: 5 april–15 maj
| Árran Lulesamisk senter, Drag Norge: 23 maj–27 juli
| Gaaltije sydsamiskt kulturcentrum, Östersund: 4 augusti–11 september
| Silvermuseet, Arjeplog: 15 september–31 oktober
| Upplandsmuseet, Uppsala: 15 november 2014–18 januari 2015
| Sameslöjdstiftelsen, Jokkmokk: 4 februari 2015–6 mars 2015.

Läs mer på: www.arbi.se

Foto: Sámi Duodji

Árbi. Traditionell kunskap i modern tid.

Samma dag som vernissagen av Made in Sápmi öppnade Mattias Harr, Nils-Johan Labba, Nils-Petter Svonni, Per-Stefan Idivuoma och Fredrik Prost sin gemensamma utställning "Árbi" på Västerbottens museum. De här fem unga slöjdarna visar sin slöjd som förmedlar både tradition och förnyelse. Grabbarna har själva tagit initiativ till utställningen och sedan arbetat med att söka projektmedel från olika håll och producera utställningen. De har också sytt ihop en turnéplan som omfattar hela 7 platser i både Sverige och Norge. Heder till ett sådant initiativ! – Och vi på Sameslöjdstiftelsen ser gärna att fler tar sådana initiativ – varför inte från några unga tjejer?

Lena Sandberg Johansson – 2014 års Asa Kitok-stipendiat

Lena Sandberg Johansson, Jokkmokk, utsågs under Jokkmokks marknad till Asa Kitok-stipendiat för 2014. Förutom arbetsstipendiet som är på 25 000 kr får Lena också tillfälle till egen separatutställning under vintermarknaden 2015. Styrelsens motivering:

"Lena Sandberg Johansson är en samisk hantverkare i tiden som lever av sitt hantverk. Lenas slöjd är traditionell med lulesamisk ortskaraktär i färgval och formspråk med historia. Hon utövar även sitt konstnärskap genom att överföra det traditionella i nya moderna material."

Vi säger grattis till Lena Sandberg Johansson och arbetsstipendiet!

2013 års Asa Kitok-stipendiat Folke Fjällström hade sin separatutställning här under marknaden. Utställningen omfattade både traditionell slöjd och några stora vägghängda konstverk. Grattis också till honom!



Foto: Maria Klang

Samisk design i offentliga miljöer

Sameslöjdstiftelsen driver sedan hösten 2013 ett projekt för affärsområdet ”samisk design i offentliga miljöer”. För att kunna utveckla området och få en större utbredning ses affärsmässigheten över. Det krävs en översyn och utveckling av de affärsmodeller som för närvarande finns.

Grunden till projektet är insikten att det finns intressanta beröringspunkter mellan kultur och näring – en stor del av det kulturella och konstnärliga skapandet utförs av entreprenörer. Därmed borde det också tydligare uppmärksammas och organiseras. Idéer till nya produkter och tjänster föds ofta hos små aktörer, men ibland behövs det mer av muskler för att genomföra dem – och det finns ett behov av någon som får dem att mötas. Tidigare fanns det ingen samlad kunskap och affärsmodell inom området samisk design för offentlig miljö – något som vi nu ska ta fram.

I projektet ingår en grupp kreativa slöjdare och konsthantverkare. Tillsammans ska vi dels ta fram en ny affärsmodell och dels ta fram exempel på nyskapande prototyper och produkter för att smycka det offentliga rummet.

Efter att en lämplig affärsmodell tagits fram ska en enkel guide/handlingsplan ligga till grund för det fortsatta arbetet för de enskilda entreprenörerna. Ambitionen är att dessa, efter projektets slut, dels ska ha grunden till en kommersiell affärsmodell och dels ha en handlingsplan hur kreatörerna kan arbeta vidare inom området.

– Både slöjdarna och Sameslöjdstiftelsen ser en stor utvecklingspotential och vi hoppas att projektet ska bidra till ökat intresse för samisk design i offentliga miljöer och skapa grunden för en fortsatt tillväxt, menar Mari-Ann Nutti, VD för Sameslöjdstiftelsen Sámi Duodji.

I projektet kommer vi att interagera med skarpa miljöer för att på det sättet exemplifiera och visa vad samisk design kan bidra med.

Redan till hösten 2014 kommer vi att ordna en utställning. Projektet pågår därefter till sista december 2014. Finansiering sker genom stöd från EU:s Landsbygdsprogram och Sameslöjdstiftelsens egna medel.

För att komma i kontakt med projektet:

Mattias Berglund

Projektledare

Telefon: 070-360 28 36

E-post: post@mattiasberglund.se



Europeiska jordbruksfonden för landsbygdsutveckling: Europa investerar i landsbygdsområden

Så var det då det här med pension. Det här är mitt sista DuodjiFORUM. Tack för mig, hälsar Gunnar Östman Inga.